

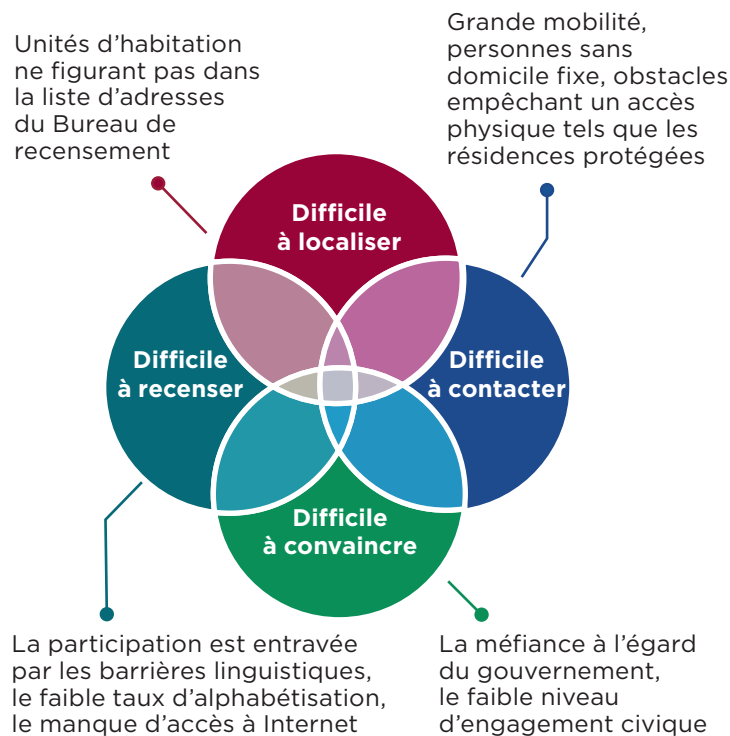
Recensement 2020 : notre mission, compter tout le monde

Le Bureau du recensement des États-Unis s'est engagé à mener tous les dix ans un recensement de la population et du logement. Notre mission est de compter tout le monde une fois, une seule fois, et au bon endroit. Les tendances sociétales, démographiques et technologiques constituent un défi pour localiser les personnes et encourager la participation au recensement décennal. En conséquence, certains groupes de population sont « difficiles à recenser ». Le Bureau de recensement consacre de l'attention et des ressources aux groupes « difficiles à compter » afin de garantir un décompte complet et précis de toutes les populations.

Comment le Bureau du recensement définit-il les populations « difficiles à recenser » ?

Les populations difficiles à compter comprennent généralement les personnes difficiles à localiser, comme les ménages qui ne figurent pas nécessairement sur la liste d'adresses du Bureau de recensement. Certaines populations sont difficiles à contacter parce qu'elles sont très mobiles, sont sans domicile ou vivent dans des résidences protégées.

Les populations difficiles à compter peuvent également être celles qui sont difficiles à convaincre parce qu'elles se méfient du gouvernement et de la façon dont leurs données seront utilisées. Elles peuvent également être difficiles à recenser en raison des barrières linguistiques ou d'un faible accès à Internet.



Les populations difficiles à compter peuvent se répartir en plusieurs catégories. Parmi celles-ci, on peut citer :

- > Les enfants de moins de cinq ans.
- > Les personnes très mobiles.
- > Les minorités raciales et ethniques.
- > Les non-anglophones.
- > Les personnes à faible revenu.
- > Les personnes sans domicile fixe.
- > Les immigrés sans papiers.
- > Les personnes qui se méfient du gouvernement.
- > Les personnes LGBTQ.
- > Les personnes souffrant d'un handicap mental ou physique.
- > Les personnes ne vivant pas dans un logement traditionnel.

Rejoignez-nous :
@uscensusbureau

Pour plus d'informations :
2020CENSUS.GOV

**Façonnez
votre avenir
COMMENCEZ ICI >**

United States®
**Census
2020**

Comment le Bureau de recensement atteint les « personnes difficiles à compter »

Le Bureau de recensement déploie des efforts exceptionnels pour compter une fois, une seule fois et au bon endroit toutes les personnes vivant dans le pays, y compris celles qui font partie des populations difficiles à compter.

Parmi ces méthodes, on peut citer :

- La vérification des listes d'adresses à l'aide de la technologie satellitaire et la vérification des adresses dans les communautés à l'échelle nationale.
- La remise en main propre des documents du Recensement 2020 dans les zones particulières, comme les villages isolés du nord de l'Alaska et les zones touchées par des catastrophes naturelles, comme la Floride avec l'ouragan Michael.
- La mise en œuvre d'une opération spéciale pour compter les personnes vivant dans les « résidences de groupe », les logements universitaires, les maisons de retraite, les bases militaires et les prisons.
- La collaboration avec des partenaires locaux pour identifier certains lieux, comme les refuges et les soupes populaires, afin de compter au mieux les personnes sans domicile.

Ressources pour les personnes handicapées

Pour aider les Américains handicapés, des guides linguistiques seront disponibles en langue des signes américaine, en braille et en gros caractères sur le site 2020census.gov. Pour une assistance au questionnaire de recensement, un numéro de téléphone spécial sera également fourni aux personnes utilisant un appareil de télécommunication pour sourds et malentendants.

Ressources pour les non-anglophones

Le questionnaire par Internet et l'assistance au questionnaire du recensement seront disponibles dans 12 langues autres que l'anglais : l'espagnol, le chinois, le vietnamien, le coréen, le russe, l'arabe, le tagalog, le polonais, le français, le créole haïtien, le portugais et le japonais. Des guides linguistiques, des glossaires et des cartes d'identification des langues seront disponibles dans 59 langues autres que l'anglais. Les questionnaires papier seront disponibles en anglais et en espagnol.

> Espagnol	> Créole haïtien	> Bengali	> Roumain	> Tamil	> Tigrinya	> Igbo
> Chinois	> Portugais	> Grec	> Télougou	> Navajo	> Ilocano	> Marathi
> Vietnamien	> Japonais	> Amharique	> Birman	> Hongrois	> Néerlandais	> Cingalais
> Coréen	> Italien	> Somali	> Punjabi	> Hébreux	> Croate	> Slovaque
> Russe	> Farsi	> Thaï	> Lao	> Malayalam	> Bulgare	> Langue des signes Américain
> Arabe	> Allemand	> Gujarati	> Hmong	> Swahili	> Twi	
> Tagalog	> Arménien	> Khmer	> Albanais	> Yiddish	> Lituanien	
> Polonais	> Hindi	> Népalais	> Turc	> Indonésien	> Yoruba	
> Français	> Ukrainien	> Ourdou	> Bosnien	> Serbe	> Tchèque	

En outre, le Bureau du recensement recrutera des agents recenseurs au sein des communautés mêmes, ainsi ceux-ci seront familiers non seulement avec la ou les langues qui y sont parlées mais aussi travailleront dans des quartiers qu'ils connaissent bien.

Rejoignez-nous :
@uscensusbureau

Pour plus d'informations :

2020CENSUS.GOV

**Façonnez
votre avenir
COMMENCEZ ICI >**

United States®
**Census
2020**